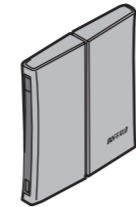


らくらく!セットアップシート Windows 編

35011245 ver.01 T-01 C10-016



本書は、Windowsパソコン向けのマニュアルです。
Macintoshをお使いの場合は、別紙「らくらく!セットアップシート Macintosh編」をご覧ください。
本製品を正しく使用するために、このマニュアルでセットアップを行ってください。お読みになった後は、大切に保管してください。



本製品は「SSID」「セキュリティキー」「PINコード」が設定されています。詳しくは「無線親機のセキュリティキーを確認するには」(本紙うら面右側)を参照してください。

Step.1

セットアップを行う前に

セットアップするための準備を行います。
(2台目以降のパソコンを追加する場合は、Step.4から行ってください)

インターネット環境がある場合

- ①パソコンの電源をOFFにします。
- ②モデム、回線終端装置(ONU)、加入者網終端装置(CTU)のいずれかとパソコンをつないでいるLANケーブルをはずしてください。
- ③Yahoo! BBやCATV回線でインターネットに接続されている場合は、モデムの電源を30分ほど切っておいてください。Yahoo! BBやCATV回線では、接続しているネットワーク機器をモデムが記憶しているため、他のネットワーク機器をつないでも通信できません。モデムの電源を30分程度切ると、記憶したネットワーク機器の情報が消去されるため、通信できるようになります。

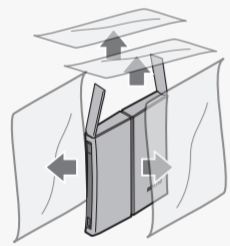
インターネット環境がない場合

- ①インターネット回線業者(プロバイダー)と契約して、インターネット回線を引いてください。
- ②有線接続する場合は、パソコンのLANポート(ブロードバンドポート)の場所を確認してください。
- ③パソコンの電源がONになっているときは、電源をOFFにしてください。

Step.2

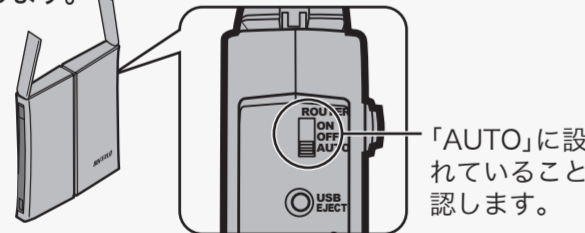
無線親機を接続しよう

無線親機側面2枚と上面2枚の傷防止フィルムをはがします。



※はがさずにご使用になると故障の原因となります。また、はがした後に無線親機本体が汚れた場合は、傷などがつづのを防止するために、やわらかい布などで汚れをふき取ってください。

無線親機の背面にあるROUTERスイッチが「AUTO」に設定されていることを確認します。



ROUTERスイッチを「AUTO」に設定すると、INTERNETポートに接続された機器の情報を元に、ルーター機能のON/OFFを自動で切り替えます。

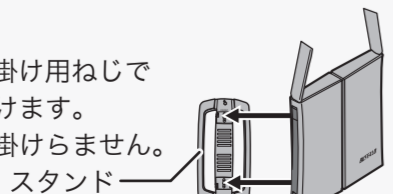
縦置きにするとき
縦置き/壁掛け用スタンドを取り付けます。
※カチッと音がするまではめます。



横置きにするとき
横置きに設置します。

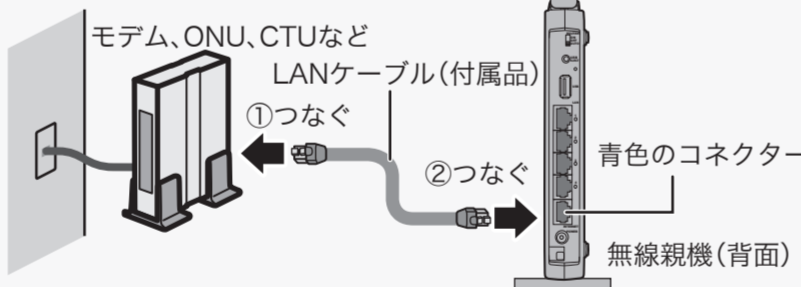


壁掛けにするとき
縦置き/壁掛け用スタンドを壁掛け用ねじで壁に固定した後、本体を取り付けます。
※ネジを締めすぎると、本体を掛けられません。



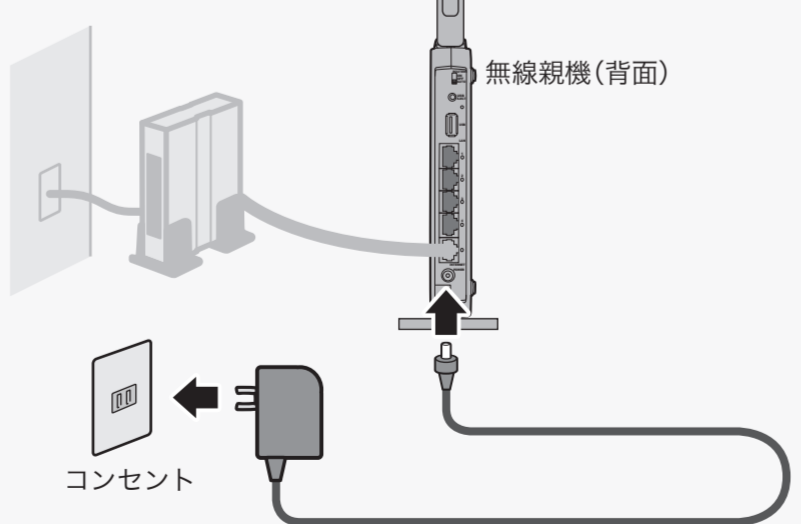
④ LANケーブルの一方をモデム、ONU、CTUのいずれかにつなぎます。インターネットマンションの場合は、壁のLANポートに直接接続する場合があります。

⑤ LANケーブルのもう片方を無線親機の青色のコネクター(INTERNETポート)につなぎます。



⑥ モデム、ONU、CTUの電源がOFFになっているときは、電源をONにします。

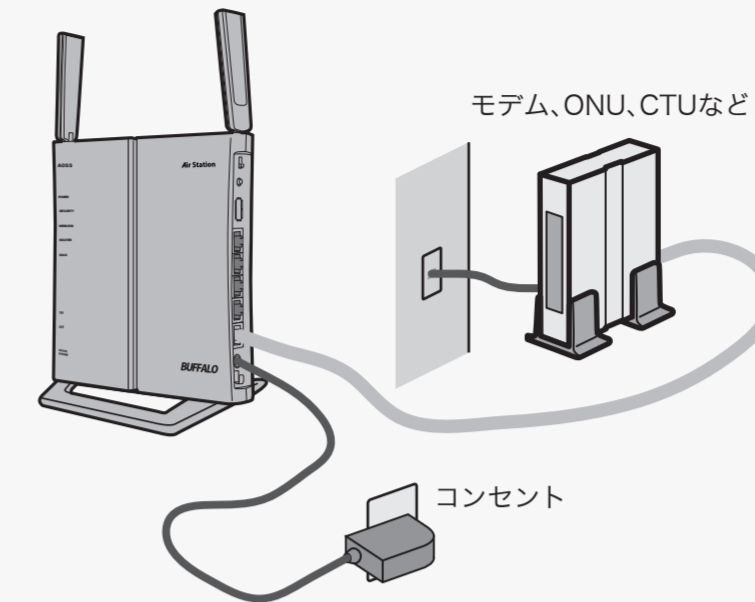
⑦ 付属のACアダプターを、無線親機と家庭用コンセントにつなぎます。



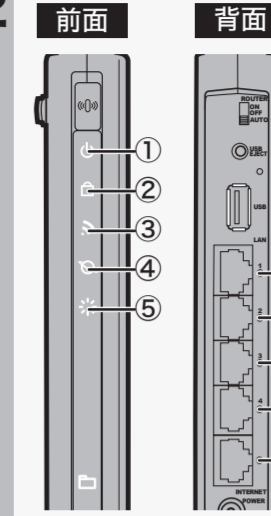
Step.3

無線親機が正しく設置されているか確認しよう

以下の図のように接続されているか確認してください。



①～⑦のランプを確認してください。



- ①POWERランプ 点灯(緑)
- ②SECURITYランプ 点灯(橙)
- ③WIRELESSランプ 点灯(緑)または点滅(緑)
- ④ROUTERランプ 点灯(緑)または消灯
※ご使用の環境により、ランプ状態が異なります。
- ⑤DIAGランプ 消灯
※無線親機の電源投入後、赤色に点灯し、数秒で消灯します。
- ⑥LANランプ 消灯
※緑色に点灯または点滅している場合はLANケーブルを取り外し、セットアップ完了後に再度取り付けてください。
- ⑦INTERNETランプ 点灯(緑)または点滅(緑)

ランプが上記の状態にならないときは、うら面「困ったときは」の「ランプの状態がおかしい」を参照してください。

Step.4

パソコンをつなげよう

パソコンと無線親機をセットアップします。
(2台目以降のパソコンを追加する場合は、以下のStep.4を行ってください)

※BUFFALO製無線子機を使用する場合は、画面に取り付け指示が出てから取り付けてください。先に取り付けると、「新しいハードウェアの検出ウィザード」が表示されます。その場合は、[キャンセル]をクリックして、無線子機を取り外してください。
※他社製無線子機やパソコンに標準搭載された無線機能を使用していて、本製品の「SSID」「セキュリティキー」「PINコード」が必要な場合は、「無線親機のセキュリティキーを確認するには」(本紙うら面右側)を参照してください。

1 パソコンを起動します。

Windows 2000/98SEをお使いの方へ
Internet Explorer 5.5以降がインストールされている必要があります。インストールされていない場合は、Internet Explorerをバージョンアップしてください。

2 添付のCD-ROM(エアナビゲータCD)をパソコンにセットします。しばらくすると、エアナビゲータが起動します。



注意
以下の画面が表示されたら? (Windows 7/Vistaの場合)

「AirNavi.exeの実行」をクリックします。

[はい]または[続行]をクリックします。

3 「かんたんスタート」をクリックします。
左の画面を誤って閉じてしまったときや、再度、左の画面を表示させたいときは、エアナビゲータCDをパソコンに挿入しなおしてください。

4 画面にしたがって、セットアップを行ってください。

インターネットに接続できたら、セットアップは完了です。

「ネットワークの場所の設定」画面が表示された場合 (Windows 7/Vistaの場合)

左の画面が表示された場合は、ご利用の環境にあった場所をクリックしてください。



「インターネットに接続する前に…」画面が表示された場合

本製品の「i-フィルター」機能を[使用する]か[使用しない]かを選択します。
※不明な場合は[使用しない]ボタンをクリックしてください。後で[使用する]に変更できます。
※「i-フィルター」につきましては「補足情報」(本紙うら面右側)を参照してください。

ユーザー名とパスワードの入力画面が表示された場合

インターネット回線がフレッツなどPPPoE接続の場合は、初回のみユーザー名とパスワードの入力画面が表示されます。

①ユーザー名とパスワードの入力画面が表示されますので、「ユーザー名」欄→root(小文字)、「パスワード」欄→空欄として、[OK]をクリックします。

メモ
「認証エラー」と表示されたら、画面上部にある「(更新)」または「(最新の情報に更新)」をクリックしてください。

②プロバイダーの資料(プロバイダー登録通知書)にしたがって、各項目を入力して、[進む]をクリックします。
フレッツをお使いの方は、「フレッツスクウェア接続」を選択してください。
フレッツ以外をお使いの方は、画面下の案内をご覧ください。

③「接続成功です」と表示されたら、接続完了です。画面右上の[×]をクリックして、ブラウザーを閉じた後、再度ブラウザーを起動して、インターネットに接続してください。

重要
一度、ブラウザーを閉じないと、正しくインターネットに接続できません。

※プロバイダーから配布されるPPPoE接続ツール(フレッツ接続ツールなど)をパソコンにインストールしている場合は、アンインストールしてください。無線親機がPPPoE接続ツールの代わりとなりますので、PPPoE接続ツールは必要ありません。

困ったときは



困ったときは、「画面で見るマニュアル「エーステーション設定ガイド」※1の「困った」を解決する」を参照してください。
画面・イラストを使ったわかりやすい解決策が記載してあります。

Q1. 無線LANでインターネットにつながらない

A1. 「画面で見るマニュアル「エーステーション設定ガイド」※1の「無線LANでインターネットにつながらない」を解決する」を参照してください。

※無線LANでインターネットにつながらないを解決する



質問形式でお客様の問題を解決します。

A2. 無線親機、無線子機付属のエアナビゲータCDのうち、バージョンの新しいエアナビゲータCDで再度インストールを行ってください。

1. 付属のCD-ROM「エアナビゲータCD」から「オプション」-「ドライバの削除」を実行して無線子機のドライバを削除します。
2. 無線子機をパソコンから取り外して、パソコンを再起動します。
3. 再度、「Step.4 パソコンをつなげよう」(おもて面右側)を参照して、セットアップを行います。

Q2. 無線の通信が不安定です

A1. 無線親機の無線チャンネルを変更してください。

1. 有線で接続する場合は、LANケーブルで無線親機とパソコンを接続します。
2. 「設定画面を表示するには」(下記)を参照して、設定画面を表示します。
3. [かんたん設定]-[基本設定]欄にある「11n倍速モード/無線の基本設定をする」をクリックします。
4. 画面にしたがって無線チャンネルを変更し、[設定]ボタンをクリックします。(「1チャンネル」/「3チャンネル」/「6チャンネル」/「13チャンネル」など)
5. 設定後、無線子機から無線親機に接続できることを確認します。

※詳細な手順は、「画面で見るマニュアル「エーステーション設定ガイド」※1の「マニュアルを読む」の中の「電波状態が悪いときの設定方法(チャンネル変更)」を参照してください。

Q3. AOSSまたはWPSプッシュボタン式で無線接続している環境に、AOSSまたはWPSプッシュボタン式に対応していない無線子機を接続したい

A1. 無線親機の「SSID」「セキュリティキー」を使用して無線接続します。無線親機に設定されている「SSID」「セキュリティキー」は、「無線親機のセキュリティキーを確認するには」(右記)を参照して確認してください。

Q4. 2台目以降のパソコンを追加したい

A1. 2台目以降のパソコンを無線親機に接続するには、以下の手順で行います。

1. セキュリティソフトウェアのファイアウォール機能を終了します。
※「画面で見るマニュアル「エーステーション設定ガイド」※1の「困った」を解決する」-「セキュリティソフト・Windowsのファイアウォール機能を無効にする方法/パソコンの常駐ソフトを解除する方法」を参考にしてください。
2. 「Step4. パソコンをつなげよう」(おもて面右側)を参照してセットアップします。
3. インターネットに接続します。

※AOSSで無線接続している環境に、AOSSに対応していない無線子機を追加する場合は、「画面で見るマニュアル「エーステーション設定ガイド」※1の「マニュアルを読む」の中の「他社無線子機を使用する方法」を参照して、接続してください。

Q5. ランプの状態がおかしい

A1. ランプの状態がおかしいときは、下記を参考にして確認してください。

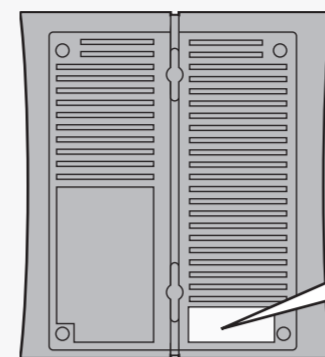
- POWERランプ : 点灯していないときは、ACアダプターがコンセントに正しく接続されているか確認してください。
- WIRELESSランプ : 点灯していないときは、電源を入れなおしてください。
- ROUTERランプ : ROUTERスイッチを確認してください。
※Step.2の手順2(おもて面左側)を参照してください。
- DIAGランプ : 点灯しているときは、別紙「はじめにお読みください」をお読みください。
- INTERNETランプ : 点灯していないときは、モデム、ONU、CTUとの接続を確認してください。モデム、ONU、CTUの電源が入っていることを確認してください。

※1 「画面で見るマニュアルの読み方」(右記)を参照してください。

無線親機のセキュリティキーを確認するには

無線親機は出荷時設定で、「SSID」「セキュリティキー※2」「PINコード」が設定されています。

側面



SSID:XXXXXXXXXXXX
KEY:XXXXXXXXXXXX
PIN:XXXXXXXX

SSID : 無線親機に設定されているSSIDが記載されています。
KEY : 無線親機に設定されているセキュリティキーが記載されています。
※セキュリティキーの認証方式: WPA/WPA2 mixedmode-PSK※3
セキュリティキーの暗号化方式: TKIP/AES※3
PIN : 無線親機に設定されているPINコードが記載されています。

無線親機に接続する方法

AOSSまたはWPSプッシュボタン式に対応していない無線子機を接続する場合は、確認した「SSID」「セキュリティキー」「PINコード」を使用して無線親機に接続してください。

●「SSID」「セキュリティキー」を使用して接続する方法

「画面で見るマニュアル「エーステーション設定ガイド」※4の「マニュアルを読む」-「他社無線子機を使用する方法」-「WZR-HP-G301NH」を参照して接続してください。

●「PINコード」を使用して接続する方法

「画面で見るマニュアル「エーステーション設定ガイド」※4の「マニュアルを読む」-「その他無線LAN設定」-「PINコード式で無線設定をする」を参照して接続してください。

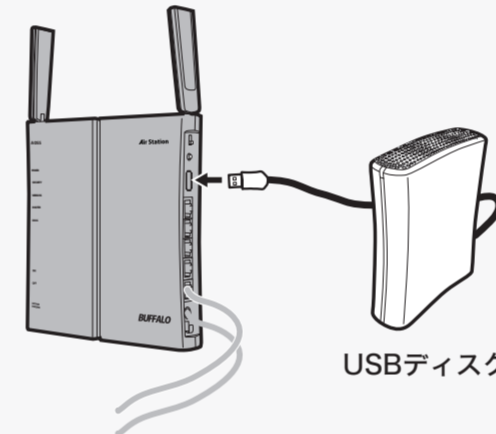
※2 「セキュリティキー」と「ネットワークキー」「暗号化キー」は同じものです。

※3 WPA2-PSK AES(推奨)またはWPA-PSK TKIPで接続してください。

※4 「画面で見るマニュアルの読み方」(下記)を参照してください。

補足情報

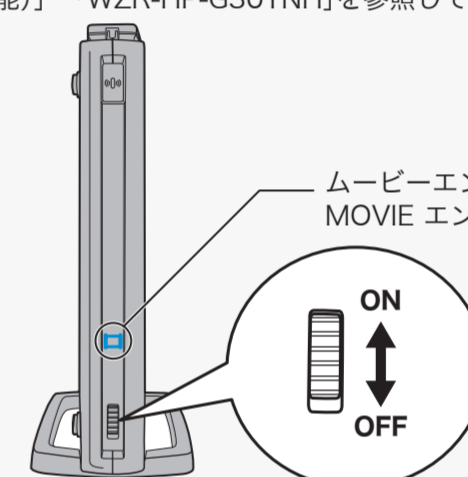
●無線親機にUSBディスクを接続して、ネットワークディスク(NAS)として使用するには、製品背面のUSBポートにUSBディスクを接続します。ファイル共有機能の他に、Webアクセス機能、メディアサーバー機能、BitTorrent機能などが使用できます。詳細な設定は「画面で見るマニュアル「エーステーション設定ガイド」※5の「マニュアルを読む」-「USBディスクをNASとして使用する」-「WZR-HP-G301NH」を参照してください。



※USB ディスク(ハードディスク/フラッシュメモリなど)は、弊社で動作確認済みの製品をご使用ください。対応 USB ディスクは弊社ホームページ(buffalo.jp)をご覧ください。

※USB ランプ点灯中は USB ディスクを抜いたり、無線親機の電源を落とさないでください。

●インターネット有害サイトへのアクセスを制限するには「i-フィルター」機能を使用します。「i-フィルター」機能を使用するには、無線親機の設定画面からユーザー登録が必要です。初回登録時、お試しサービス期間として60日間無料で使用できます。お試しサービス期間終了後、継続して使用する場合は、「i-フィルター」サービスサイトで継続契約(有料)が必要です。詳細な設定は「画面で見るマニュアル「エーステーション設定ガイド」※5の「マニュアルを読む」-「ルーター機能設定」-「インターネット有害サイトへのアクセスを制限する(i-フィルター)機能」-「WZR-HP-G301NH」を参照してください。



ムービーエンジンスイッチを ON にすると MOVIE エンジンランプが ON に点灯します。



●外出先から自宅や社内のネットワークにアクセスするには、PPTPサーバー機能を使用します。本機能を使用するには「ダイナミックDNSサービス」※6または「固定グローバルIPアドレス」が必要です。詳細な設定は「画面で見るマニュアル「エーステーション設定ガイド」※5の「マニュアルを読む」-「ルーター機能設定」-「外出先から自宅や社内のネットワークにアクセスする(PPTPサーバー機能)」-「WZR-HP-G301NH」を参照してください。

※5 「画面で見るマニュアルの読み方」(下記)を参照してください。

※6 無線親機の設定画面からBUFFALOダイナミックDNSサービス(有料)にお申し込み頂けます。



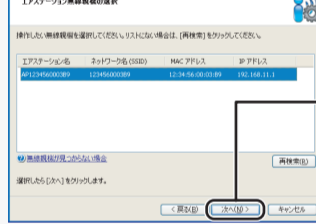
設定画面を表示するには

さらに細かな設定を行う場合は、設定画面から行います。以下の手順で無線親機の設定画面を表示してください。

Windows 7/Vista/XP の場合

1. [スタート]-[(すべての)プログラム]-[BUFFALO]-[エーステーションユーティリティ]-[エーステーション設定ツール]を選択します。
2. エーステーション設定ツールが起動したら、[次へ]をクリックします。

3. エーステーション設定ツール



自動的に無線親機が検索されます。検索された無線親機を選択して、[次へ]をクリックします。

4. エーステーション設定ツール



[設定画面を開く]をクリックします。

5. ユーザー名とパスワードの入力画面が表示されますので、「ユーザー名」欄→root (小文字) 「パスワード」欄→空欄として、[OK]をクリックします。
6. 設定画面が表示されます。

Windows 2000/Me/98SE の場合

1. [スタート]-[(すべての)プログラム]-[BUFFALO]-[エーステーションユーティリティ]-[AirStation設定ツール]を選択します。

2. AirStation設定ツール



自動的に無線親機が検索されます。検索された無線親機を選択して、[WEB設定]をクリックします。

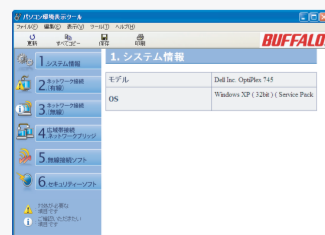
3. ユーザー名とパスワードの入力画面が表示されますので、「ユーザー名」欄→root (小文字) 「パスワード」欄→空欄として、[OK]をクリックします。
4. 設定画面が表示されます。

パソコンの設定を確認するには

「パソコン環境表示ツール」を使用すると、パソコンで無線接続するためのさまざまな設定の状態を、自動的に調べて表示できます。インターネットに接続できない、無線接続が完了しないときなどにご使用ください。

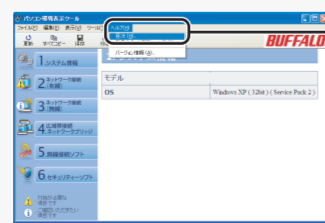
1. [スタート]-[(すべての)プログラム]-[BUFFALO]-[エーステーションユーティリティ]-[パソコン環境表示ツール]をクリックします。

2. 「パソコン環境表示ツール」が起動します。



パソコン環境表示ツールの使い方

「パソコン環境表示ツール」のヘルプを参照してください。



「ヘルプ」-「目次」をクリックすると、ヘルプが表示されます。

※「パソコン環境表示ツール」はWindows 7/Vista/XP対応です。

画面で見るマニュアルの読み方



「エーステーション設定ガイド」

設定で困ったときや、さらに細かな設定をする場合は、以下の手順で「画面で見るマニュアル「エーステーション設定ガイド」」を参照してください。

※「画面で見るマニュアル「エーステーション設定ガイド」」には、ネットゲームを楽しむんだり、WWWサーバーを公開したりする手順も記載されています。

1. CD-ROM「エアナビゲータCD」をパソコンにセットします。
※Windows 7/Vistaをお使いの場合、自動再生の画面が表示されたら、[AIRNAVIXEの実行]をクリックしてください。また、「ユーザーアカウント制御」画面が表示されたら、[はい]または[続行]をクリックしてください。



[マニュアルを読む]をクリックします。

3. 「マニュアルをインストールしてから読みますか?」と表示されますので、インストールする場合は、[はい]をクリックします。

※インストールしたマニュアルは、[スタート]-[(すべての)プログラム]-[BUFFALO]-[エーステーションユーティリティ]-[エーステーション設定ガイド]から、いつでも参照することができます。

4. 「エーステーション設定ガイド」が表示されますので、ご覧になりたい項目をクリックしてください。



Webで解決 バッファローホームページ(buffalo.jp)トップの検索窓に半角で「8002」と入力し、検索ボタンをクリックすると、よくある質問を表示します。困ったときにご参照ください。

